



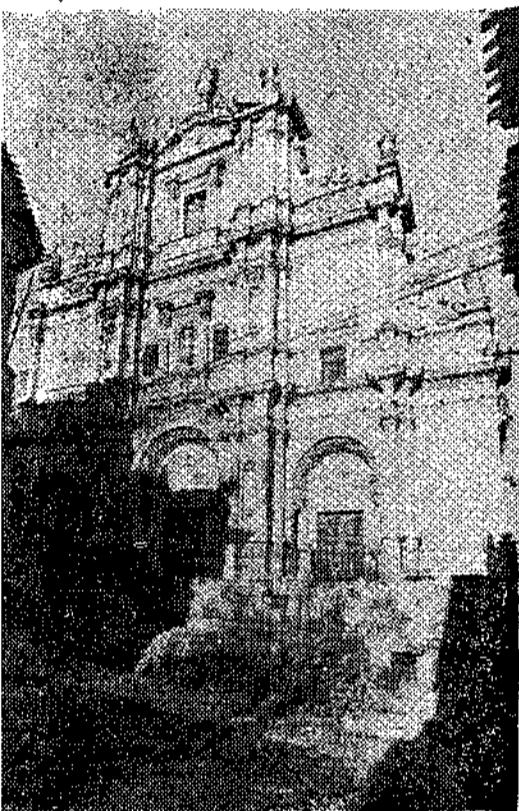
LORCA



LORCA



★ Tuvo éxito la fotografía de ayer (primera que se ha hecho con un gran angular) sobre la "Calle de las columnas". Hoy, siguiendo con la Lorca



Perspectiva de la Colegiata de San Patricio

antigua, publicamos, del mismo autor, Miguel Martínez Campoy, una perspectiva única de la Colegiata de San Patricio, que les servirá para recortar a muchos archivadores locales. ¿Verdad, Juan Guirao?

★ Spartako, del Puerto de Mazarrón, me envía una carta en la que me dice, poco más o menos, que "el Lorca Deportiva con quien jugó fue con el Bala Azul, del Puerto de Mazarrón, y no de Mazarrón (hay que distinguir bien estos dos pueblos). Y que quien únicamente podría protestar era el Bala, porque el árbitro no lo hizo muy bien. De todas formas, al Lorca Deportiva le sobra equipo para esta competición. Referente al estado del campo, hay que pensar que en setenta y dos horas los directivos y jugadores lo prepararon para jugar el partido; piénsese que anteriormente era un banal de tomates".

Pues ya lo saben los lorquinos. A lo que hace el Bala Azul se le llama deportividad. Bien por esos hombres-pueblo.

★ Siguiendo con el fútbol: el jueves en la noche vimos a un grupo del Atlético lorquino colocando los carteles anunciadores del último partido, y decían:

—Hombre, que cuente en la Prensa también el Atlético.

Pues desde ahora contará, sí, señor.

★ Algunos comerciantes de la ciudad sabemos de fuentes bien informadas que están recogiendo firmas de los comerciantes que no están de acuerdo con el traslado del mercado de aves y huevos, para llevarlas en manifiesto a la Cámara de Comercio. Parece ser que estos comerciantes están en total desacuerdo en perder el consabido mercado tradicional de la calle Prim. Y según vimos en nuestra encuesta del jueves, los establecimientos instalados alrededor de esta zona, abogan porque continúe este mercado en la misma zona anterior, aunque el ambulante fuese situado en otro sitio cualquiera. Para eso es ambulante.

★ La mejor agua es la de los pilones. Consulte a su médico.

★ Ayer me decía José María Parraga que trabaja en nuestra ciudad durante toda la semana en unos murales para la tienda de Enrique Miñarro, y pronto empezará con unos pirograbados para el Banco de Vizcaya, que "Lorca cuenta con buenas y numerosas tabernas". Y con un gran número de alcohólicos, querido amigo.

★ Para mayor información, siga consultando LINEA, que lo dice todo antes. ¿De acuerdo?...

PEDRO PUEBLO

Nuestra área de influencia

Nos referimos hoy a la influencia de algunas industrias de carácter regional. La distribución geográfica de las cifras de ventas de determinadas industrias puede servir para delimitar el área de influencia de una ciudad. Naturalmente no podrá utilizarse cualquier industria con esta finalidad, sino sólo aquellas que podríamos denominar "de servicio regional o comarcal", es decir, las que sirviendo un marco más amplio que el puramente local están, sin embargo, tan extendidas, que no llegan, excepto en casos excepcionales, a conquistar un mercado nacional o internacional. Es el caso, por ejemplo, de las industrias de material de construcción, de las imprentas o de las fábricas de harinas.

Lorca posee varias fábricas de cerámica que abastecen al mercado regional en tejas, ladrillos, baldosas... En algunas de ellas las ventas fuera de la ciudad alcanzan cifras superiores al 50 por 100 (25 por 100 en la huerta y 25 por 100 en otras áreas), y en otras más de 35 por 100 (15 y 25 por 100, respectivamente). Sus cifras de ventas alcanzan valores muy elevados en toda la parte Norte de la provincia de Alme-

ría, además del propio Municipio, pero su influencia llega mucho más lejos.

En relación con la construcción trabajan también numerosas carpinterías, las cuales poseen igualmente una amplia proyección regional. Por ejemplo, en uno de estos talleres, la cifra de ventas fuera de la ciudad alcanza el 75 por 100 (40 por 100 en la huerta y 35 por 100 en otras áreas). Esta carpintería recibe encargos de los Municipios de Pulpi y de Huércal-Overa, en la provincia de Almería.

Las cinco imprentas existentes en la ciudad realizan en parte también una función de servicio regional. En dos de ellas los encargos fuera de la ciudad representan el 20 por 100 y en otra el 40 por 100.

El área de influencia de estas imprentas se extiende también sobre la comarca de los Vélez y valle del Almanzora.

Por último, entre las fábricas de harinas hemos seleccionado una para conocer su cifra de ventas y el resultado ha sido: ciudad de Lorca, 30 por 100; Municipios de Lorca, Aguilas y Totaña, 20 por 100; provincia de Almería, 50 por 100.

ALHAMA: Reunión del Centro de Colaboración Pedagógica

El próximo lunes, cursillo de maquinaria agrícola

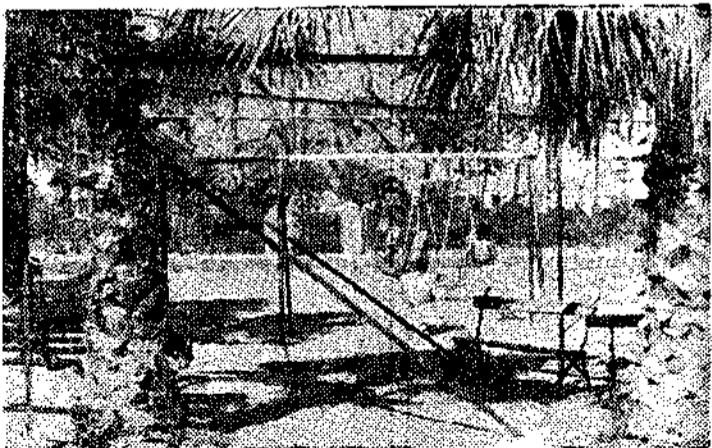
ALHAMA. (De nuestro envío, Mateo GARCIA MARTINEZ.)—Ha tenido lugar el Centro de Colaboración Pedagógica, con asistencia de casi medio centenar de maestras y maestros que rigen las escue-

próxima reunión y métodos de enseñanza de lectura y escritura de los primeros cursos siguiendo un plan progresivo; se ha tenido en cuenta las dificultades lingüísticas que origina principalmente el medio

yendo en la barriada levantada al pie de La Muela, para seguidamente ver los terrenos que el Ayuntamiento tiene el propósito de ceder al Ministerio de Educación y Ciencia en la zona de Las Ramblillas, a fin de que en ellos se alce la nueva edificación con destino a la comarcalización de las escuelas diseminadas en el amplio término municipal, cuyos alumnos, en su día, utilizando los medios de transporte escolar, asistirán a las clases que en ella se impartirán, ya que resulta infinitamente más eficaz la enseñanza graduada, que no puede llevarse a cabo en los diversos caseríos de escaso núcleo urbano.

CURSILLO.—El próximo lunes, día 2, y hasta el día 8, va a tener lugar en La Costera, patrocinado por el P. P. T. y organizado por la Agencia del Servicio de Extensión Agraria, un cursillo de maquinaria agrícola, en el que se impartirán enseñanzas sobre el manejo de tractores de oruga y ruedas, rotovator, motocultores, utilización del utillaje y diversos aperos, armar y desmontar los mecanismos, etcétera, iniciándose las charlas en el Teleclub de ocho a diez de la noche y llevándose los ejercicios prácticos a cabo por la tarde, de cinco a siete.

El ambiente es francamente bueno, prometedor, y son muchos los jóvenes que desean participar en este ciclo de enseñanzas.



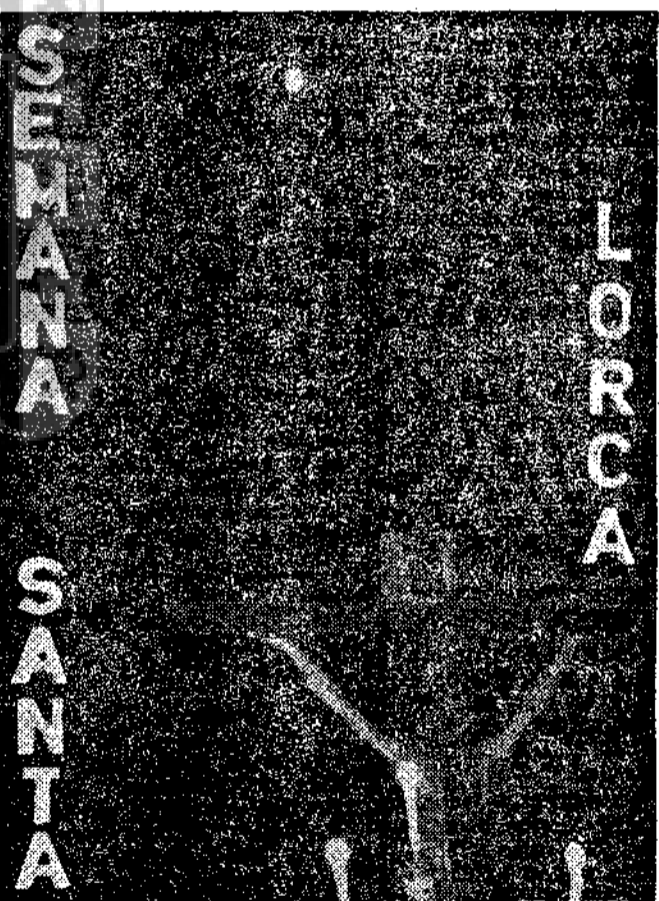
PARQUE INFANTIL (UN RINCON)

de esta población y sus peñas, el cual ha estado presidido por doña Margarita Moino García, inspectora de Enseñanza Primaria, a quien acompañaban los directores del Colegio Nacional "Francisco Franco", Escuela Hogar de Sierra Espuña y Patronato de la Caja de Ahorros; don Ginés Irujo, don Félix Hernández y don José Cánovas, respectivamente.

ambiente y la influencia familiar. Se encauzaron el aprendizaje del alumnado cuidando su dicción y oratoria y se ha llevado a cabo una encuesta sobre la necesidad de cursar aprendizaje en grados paralelos.

También se ha tratado el tema de bibliotecas escolares y al finalizar la reunión de este Centro del Magisterio la inspectora efectuó una visita a la agrupación escolar de ocho secciones que se está constru-

CARTELES DE SEMANA SANTA



¿Tienen que ser los carteles de Semana Santa necesariamente pintados y rotulados? Esto es lo que podemos preguntarnos al ver este otro cartel, que no es sino una fotografía de gran tamaño artístico y que podría defender muy bien a nuestra propaganda procesional. Es decir, que también los aficionados a la fotografía podrían presentar sus muestras artísticas y un jurado competente calificarlas, porque todos sabemos que algunos años el cartel anunciador resultó francamente defectuoso y con poco mensaje, que a la par y a la postre es lo que importa.

Ya empiezan a situarse las ideas procesionales en torno a las mesas de las bordadoras, que es el primer lugar donde se puede ir uno enfervorizando. De aquí parte nuestro más rotundo arte y las canciones más picantes, chistes y burlas de un "paso" hacia otro; y a la vista de esta fotografía de nuestro colaborador, pensamos en que este motivo podría ser el más claro exponente de cartel para nuestros desfiles biblioscenográficos.

Algunas veces, estas muestras carecen de lorquismo, o no encajan con lo que podría llamarse "el paganismo de Lorca frente a la magnificencia mística de otros pueblos" (piénsese que por todos los caminos puede llegarse a la presencia de un hecho histórico); pero hay ocasiones, en que el pintor no puede dejar su pensamiento en el lienzo, y puede ser una fotografía la que dé lugar a sorprender y cautivar los que aún no conocen nuestra gran "batalla".

Piensen que cualquier manifestación sirve y elijamos la mejor.

PEDRO PUEBLO

(M. M. CAMPOY)